

Ostravské komunikace, a.s.
Novoveská 1266/25
Ostrava, Mariánské Hory, 709 00
Tel.: 595 621 111
Fax: 595 621 103
www.okas.cz
číslo datové schránky muut5qe

Zápis v obchodním rejstříku u Krajského soudu
v Ostravě, odd. B, vložka 1886 ze dne 22. 4. 1998

Stanislav Ostruška
Ostravice 770

e-mail: stan.ostr@seznam.cz

Váš dopis / zn.:

Naše zn.:
OKAS-10158/22/TSÚ/Ku

Vyřizuje.:

Ing. Kutal/351

V Ostravě dne:
29.12.2022

Stavba „Chodník podél ul. Šenovská, úsek Zárubecká-Hranečník“, k.ú. Slezská Ostrava

Vyjádření k PD pro společné řízení (ÚŘ + SP) za správu veřejného osvětlení (VO).

V místech výše uvedené stavby, vyznačené v předložené situaci **se nachází zařízení veřejného osvětlení** v majetku Statutárního města Ostravy a v naší správě, které je tvořeno zemním kabelovým vedením, venkovním vedením AES a svítidly VO na podpěrách ČEZ Distribuce, a.s. – zakres viz příloha.

Stavbou v uvedené věci dojde k **přiblížení, dotčení, souběhu a křížení** výše uvedeného zařízení VO.

Před zahájením stavebních prací vyzve investor/zhotovitel min. 10 dnů předem správce VO – **p. Bilík (tel. č. 595 621 354, mob. 607 279 649, email: bilik@okas.cz)** k protokolárnímu předání staveniště. V zápise „Ohlášení stavby a předání staveniště“ (<http://www.okas.cz/dalsi-informace/dokumenty/verejne-osvetleni.html>), budou uvedeny základní vstupní podmínky součinnosti správce VO a zhotovitele. Po realizaci výměny svítidla zajistí zhotovitel stavby/stavebník světelně technické měření v místě pro přecházení k ověření skutečných hodnot s hodnotami dle výpočtu, která předá správci VO v rámci přejímacího řízení provedené úpravy VO (samostatným zápisem ve stavebním deníku, případně samostatným protokolem).

Stavba bude provedena tak, aby nedošlo k poškození ani výpadku zařízení veřejného osvětlení. Pokud by k poškození došlo, je nutné neprodleně informovat správce VO dané oblasti poškození opravit na náklady zhotovitele a opravu řádně předat správě VO.

S uvedenou stavbou **souhlasíme** při dodržení našich podmínek – viz druhá strana (otočte).

Současně dáváme souhlas s vydáním územního povolení (souhlasu) a stavebního povolení.

Platnost tohoto vyjádření je **2 roky**.
S pozdravem

 **Ostravské
komunikace, a.s.**
Novoveská 1266/25
Ostrava, Mariánské Hory, 709 00
IČ: 25396544, DIČ: CZ25396544

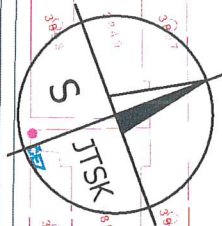

Ing. Miloš Novák
místopředseda představenstva

Přílohy:
- situace pasportu VO

PODMÍNKY K VYJÁDŘENÍ zn. OKAS-10158/22/TSÚ/Ku

Při provádění zemních nebo jiných prací, které mohou ohrozit vedení a zařízení VO je zhotovitel povinen zajistit ochranu vedení a zařízení VO v rozsahu daném příslušnými ČSN a následujícími podmínkami tak, aby během stavební činnosti ani jejím následkem nedošlo k jeho poškození ani k výpadku VO. V této souvislosti odpovídá zhotovitel za škody jak na zařízení VO, tak za škody vzniklé na zdraví a majetku třetím osobám. Ochranu bezporuchového provozu zařízení a vedení VO během stavby i po jejím dokončení zajistí zhotovitel sám, zejména tím, že:

1. Uvědomí správce VO - **p. Bilík (tel. č. 595 621 354, mob. 607 279 649, email: bilik@okas.cz)** o plánovaném zahájení stavebních prací nejméně 10 dnů předem, příp. projedná zajištění vypnutého stavu a před vlastním zahájením prací si objedná **vytyčení podzemních vedení VO (včetně napájecích kabelů pro RVO)**, které se v terénu vyznačí barvou (kolíky) a s jeho polohou prokazatelně seznámí pracovníky, kteří budou zemní práce provádět
2. **Vytyčení trasy a hloubky kabelového vedení** provede za úhradu po vystavení objednávky provoz údržby VO: Stanislav Szpandrzyk, email: szpandrzyk@okas.cz, tel.č. 595 621 290
3. Upozorní pracovníky, aby dbali při práci v blízkosti vedení a zařízení VO největší opatrnosti a nepoužívali v těchto místech nevhodného nářadí a ve vzdálenosti méně než **1m** na každou stranu od vyznačené trasy kabelů VO a méně než **2m** od stožárů VO nepoužívali žádných mechanizačních prostředků (hlubičů, bagrů, apod.)
4. Při kříženích a soubězích s vedením VO musí být dodrženy zejména **ČSN 736005 – Prostorová úprava vedení technického vybavení, při souběhu a křížení kabelů (ČSN 341050), ČSN 33 2000 – 5 – 52** - předpisy pro kladení silových el. vedení. Při provádění zemních prací musí být dodržena **ČSN 733050 - Zemní práce**
5. Podkopané kabely budou podchyceny podložním prken na vzdálenost nejméně 1,5m a zemina pod prknem musí být řádně udusána. Pro zavěšení kabelů nebude použito sousedních kabelů, nebo potrubí
6. Všechny obnažené kabely VO musí být označeny výstražnými tabulkami. Stávající obnažené kabely před záhozem uložit do chrániček a **před zakrytím kabelů bude vyzván správce VO ke kontrole jejich uložení, zda vedení nebylo při provádění prací viditelně poškozeno a zda je v původní poloze.** O souhlasu správce VO s uložením bude proveden zápis do stavebního deníku firmy provádějící stavbu – **zápis je podmínkou nutnou pro souhlas správy VO v rámci kolaudačního řízení.**
7. Na vyznačenou trasu vedení VO nebude ukládán materiál, zemina atd. a nebude prováděna žádná činnost, která by znesnadňovala přístup ke kabelovému vedení, nebo ohrožovala bezpečnost jeho provozu, nesmí být měněna úroveň terénu
8. Okamžitě ohlásí správě VO každé poškození vedení a zařízení VO a na vlastní náklady zajistí uvedení poškozeného vedení a zařízení VO do původního stavu a následně předá správci VO
9. Na stožárech VO bývají zavěšeny dopravní značky, ukazatele, reklamní poutače a jiná zařízení. Při přeložkách těchto stožárů zodpovídá investor (příp. zhotovitel) za provedení provizorního dopravního značení a obnovení všech původních zařízení na přeložených stožárech VO
10. Případné přeložky zařízení VO je nutno předem projednat s naší správou VO a následně zapracovat do DPS.
11. Pod nově zpevněnými pojízdnými plochami, vjezdy a parkovišti je nutno uložit kabely VO do chrániček na betonovém základě s obetonováním – tento požadavek je nutno předem projednat s naší správou a následně zapracovat do DPS.



JAKUBSKA

25

26

27

28

29

30

31

32

33

RNO 316
Vývod A
AES 4x35

3212

RNO 316
Vývod A
CCKJ 4x10

3211

RNO 316
Vývod A
CCKJ 4x10

RNO 316
Vývod A
AES 4x35

RNO 316
Vývod A
AES 4x35

RNO 316
Vývod A
CCKJ 4x10

RNO 316
Vývod A
AES 4x35

RNO 316
Vývod A
CCKJ 4x10

16.11.2022

50 m

1:1 000

